



**ARHITEKTURA M2V** j.d.o.o.  
za projektiranje i  
nadzor  
Ružina ulica 41, 31 000  
Osijek  
OIB: 94034513366

arhitekturam2v@gmail.com

PROJEKTANTSKI URED

Arhitektura M2V j.d.o.o. za projektiranje i  
nadzor, Ružina ulica 41, 31000 Osijek, OIB  
94034513366

PODNOŠITELJ ZAHTJEVA

Osnovna škola Tordinci  
Školska ulica 26, Tordinci  
OIB: 46315545457

OZNAKA IDEJNOG PROJEKTA

23/16- 09/2024

STRUKOVNA ODREDNICA PROJEKTA / NAZIV  
PROJEKTIRANOG DIJELA GRAĐEVINE

IDEJNI PROJEKT

NAZIV ZAHVATA U PROSTORU

REKONSTRUKCIJA I DOGRADNJA PODRUČNE  
ŠKOLE ANTIN

LOKACIJA ZAHVATA U PROSTORU

k.č.br. 127/2, k.o. Antin, Ulica Ivana Gundulića  
2a, Antin, Vukovarsko-srijemska županija

PROJEKTANT

VEDRANA VLAHOVIĆ, mag.ing.arch, A 4177  
[\[mjesto za kvalificirani elektronički potpis\]](#)

MJESTO I DATUM IZRADE PROJEKTA

ODGOVORNA OSOBA U PROJEKTANTSKOM UREDU  
(opcionalno – ako je projektantski ured tvrtka)

Osijek, 09/2024

VEDRANA VLAHOVIĆ, direktorica  
[\[mjesto za kvalificirani elektronički potpis\]](#)



Arhitektura M2V, j.d.o.o. za projektiranje i nadzor, Ružina ulica 41, 31000 Osijek,  
OIB:94034513366, arhitekturam2v@gmail.com

# I OPĆI DIO

---

NAZIV ZAHVATA

**REKONSTRUKCIJA I DOGRADNJA PODRUČNE ŠKOLE ANTIN**

LOKACIJA

k.č.br. 127/2, k.o. Antin, Ulica Ivana Gundulića 2a, Antin

Osijek, 08/2024

2



Arhitektura M2V, j.d.o.o. za projektiranje i nadzor, Ružina ulica 41, 31000 Osijek,  
OIB:94034513366, arhitekturam2v@gmail.com

## POPIS SVIH PROJEKTANATA I SURADNIKA KOJI SU IZRADILI IDEJNI PROJEKT

### POPIS PROJEKTANATA

ARHITEKTONSKI DIO

VEDRANA VLAHOVIĆ, mag.ing.arch A4177

Arhitektura M2V j.d.o.o., za projektiranje i nadzor, Ružina ulica 41, Osijek

---

NAZIV ZAHVATA

**REKONSTRUKCIJA I DOGRADNJA PODRUČNE ŠKOLE ANTIN**

LOKACIJA

k.č.br. 127/2, k.o. Antin, Ulica Ivana Gundulića 2a, Antin

Osijek, 08/2024



## Sadržaj

<b>I</b>	<b>OPĆI DIO.....</b>
	<b>POPIS SVIH PROJEKTANATA I SURADNIKA KOJI SU IZRADILI IDEJNI PROJEKT .....</b>
	<b>IZJAVA PROJEKTANTA DA JE IDEJNI PROJEKT IZRAĐEN U SKLADU S PROSTORNIM PLANOM TE POSEBNIM ZAKONIMA I PROPISIMA U SKLADU S KOJIMA SE IZDAJE LOKACIJSKA DOZVOLA.....</b>
<b>II</b>	<b>TEHNIČKI DIO.....</b>
<b>II.1</b>	<b>JEDINSTVENI OPIS ZAHVATA U PROSTORU .....</b>
<b>1.0</b>	<b>TEKSTUALNI OPIS SVIH LOKACIJSKIH UVJETA ZA ZAHVAT U PROSTORU .....</b>
<b>2.0</b>	<b>TEHNIČKI OPIS.....</b>
<b>3.0</b>	<b>OPIS ISPUNJAVANJA TEMELJNIH ZAHTJEVA ZA GRAĐEVINU .....</b>
<b>4.0.</b>	<b>PROJEKTANTSKA PROCJENA TROŠKOVA .....</b>
<b>II.2</b>	<b>GRAFIČKI PRIKAZI .....</b>



## **IZJAVA PROJEKTANTA DA JE IDEJNI PROJEKT IZRAĐEN U SKLADU S PROSTORNIM PLANOM TE POSEBNIM ZAKONIMA I PROPISIMA POTREBNIM ZA PROJEKTIRANJE DOGRADNJE ZGRADE JAVNE NAMJENE**

MJESTO I DATUM                    **Osijek, 09/2024**

OZNAKA IZJAVE                    **23/16-09/2024**

Temeljem odredbi članka 128. stavka 3. Zakona o prostornom uređenju („Narodne novine“, broj 153/13., 65/17., 114/18., 39/19., 98/19. i 67/23.) daje se:

### **IZJAVA**

#### **O USKLAĐENOSTI IDEJNOG PROJEKTA S PROSTORNIM PLANOVIMA, POSEBNIM ZAKONIMA I PROPISIMA**

Kojom potvrđujem da je Idejni projekt oznake 23/16-09/2024 izrađen od Arhitektura M2V j.d.o.o., za projektiranje i nadzor, u Osijeku, 09/2024 za zahvat u prostoru:

NAZIV ZAHVATA U PROSTORU                    **REKONSTRUKCIJA I DOGRADNJA PODRUČNE ŠKOLE ANTIN**  
LOKACIJA ZAHVATA U PROSTORU                    **k.č.br. 127/2, k.o. Antin, Ulica Ivana Gundulića 2a, Antin,  
Vukovarsko-srijemska županija**

Usklađen sa sljedećim prostornim planom/planovima:

**Prostorni plan uređenja općine Tordinci** („Službeni vjesnik Vukovarsko-srijemske županije“, broj 12/06, 3/07)

**Prostornim planom Vukovarsko-srijemske županije** („Službeni vjesnik Vukovarsko-srijemske županije“, broj 07/02, 08/07, 09/07, 09/11, 19/14, 14/20, 5/21-pročišćeni tekst, 22/21 i 25/21 – pročišćeni tekst)

te posebnim zakonima i propisima:

#### **ZAKONI**

- Zakon o komunalnom gospodarstvu ( NN 68/18, 110/18)
- Zakon o poslovima i djelatnostima prostornog uređenja i gradnje ( NN 78/15,118/18,110/19)
- Zakon o odgoju i obrazovanju u osnovnoj i srednjoj školi (NN 87/08, 86/09, 92/10, 105/10 – ispravak, 90/11, 16,12/, 86/12, 94/13, 152/14, 7/17)
- Zakon o komori arhitekata i komorama inženjera u graditeljstvu i prostornom uređenju (NN 78/15, 114/18)
- Zakon o zaštiti prirode (NN 80/13, 15/18 i 14/19)
- Zakon o zaštiti okoliša (NN 80/13, 153/13, 78/15, 12/18, 118/18)
- Zakon o vodama (NN 66/19, 84/21)
- Zakon o zaštiti zraka (NN 130/11, 47/14, 61/17, 118/18)
- Zakon o zaštiti od buke (NN 30/09, 55/13, 153/13, 41/16, 114/18,14/21)

---

NAZIV ZAHVATA                    **REKONSTRUKCIJA I DOGRADNJA PODRUČNE ŠKOLE ANTIN**

LOKACIJA                    k.č.br. 127/2, k.o. Antin, Ulica Ivana Gundulića 2a, Antin

Osijek, 08/2024



- Zakon o zaštiti od požara (NN 92/10)
- Zakon o zaštiti na radu (NN 71/14, 118/14, 154/14,94/18, 96/18)
- Zakon o normizaciji (NN 80/13)
- Zakon o mjeriteljstvu (NN 74/14,111/18)
- Zakon o energetske učinkovitosti (NN 127/14, 116/18 )
- Zakon o tehničkim zahtjevima za proizvode i ocjenjivanju suglasnosti (NN 80/13, 14/14)
- Zakon o općoj sigurnosti proizvoda (NN 30/09, 139/10, 14/14)
- Zakon o građevnim proizvodima (NN 76/13, 30/14, 130/17)
- Zakon o predmetima opće uporabe (NN 39/13, 47/14, 114/18)
- Zakon o državnoj izmjeri i katastru nekretnina ( NN 112/18)
- Zakon o preuzimanju zakona o standardizaciji (NN 53/91)
- Zakon o mjernim jedinicama ( NN 145/12)
- Zakon o elektroničkim komunikacijama (NN 73/08,90/11,133/12,80/13,71/14,72/17)
- Zakon o inspektoratu rada (NN 19/14)
- Zakon o vodi za ljudsku potrošnju (NN 56/13,64/15,104/17,115/18 i 16/20)
- Zakon o zaštiti pučanstva od zaraznih bolesti (NN 79/17, 113/08, 43/09, 10/17, 114/18, 47/20, 134/20 i 143/21)
- Zakon o hrani (NN 81/13, 14/14, 30/15 i 115/18)
- Zakon o higijeni hrane i mikrobiološkim kriterijima za hranu (NN 81/13 i 115/18)
- Zakon o predmetima opće uporabe (NN 39/13, 47/14 i 114/18)
- Zakon o materijalima i predmetima koji dolaze u neposredan dodir s hranom (NN 25/13,41/14 i 114/18), a u svezi sa uredbom (EZ) br.1935/2004

•

#### **STANDARDI**

- Državni pedagoški standard osnovnoškolskog sustava odgoja i obrazovanja (NN 63/08, 90/10)

#### **PRAVILNICI**

- Pravilnik o uvjetima za vatrogasne pristupe (NN 35/94, 55/94, 142/03)
- Pravilnik o energetskom pregledu zgrade i energetskom certificiranju (NN 88/17, 1/21, 45/21)
- Pravilnik o načinu utvrđivanja obujma i površine građevina u svrhu obračuna komunalnog doprinosa (15/19)
- Pravilnik o kontroli projekta (NN 32/14)
- Pravilnik o obaveznom sadržaju i opremanju projekata (NN 118/19, 65/20)
- Pravilnik o načinu izračuna građevinske bruto površine zgrade (NN 93/17)
- Pravilnik o zaštiti na radu za mjesta rada (NN 23/13)
- Pravilnik o najvišim dopuštenim razinama buke s obzirom na vrstu izvora buke, vrijeme i mjesto nastanka ( NN br. 143/21)
- Pravilnik o sustavima za dojavu požara ( NN 56/99 )
- Pravilnik o otpornosti na požar i drugim zahtjevima koje građevine moraju zadovoljiti u slučaju požara (NN 29/13, 87/15)
- Pravilnik o prometnim znakovima, signalizaciji i opremi cesta (NN 33/05, 64/05, 155/05, 14/11)
- Pravilnik o tehničkim normativima za temeljenje građevinskih objekata, Sl. list 15/90.
- Pravilnik o sigurnosnim znakovima (NN 91/15, 102/15, 61/16)
- Pravilnik o gospodarenju građevnim otpadom ( NN 38/08 )
- Pravilnik o tehničkim dopuštenjima za građevne proizvode (NN103/08)
- Pravilnik o tehničkim normativima za projektiranje i izvođenje završnih radova u građevinarstvu(21/90)
- Pravilnik o tehničkim normativima za zaštitu od statičkog elektriciteta ( Sl. 62/73)



- Pravilnik o načinu i uvjetima određivanja zone elektroničke komunikacijske infrastrukture i druge povezane opreme, zaštitne zone i radijskog koridora te obaveze investitora radova ili građevine (NN 75/13)
- Pravilnik o tehničkim uvjetima za kabelsku kanalizaciju ( NN 114/10, 29/13)
- Pravilnik o provjeri tehničkih rješenja zaštite od požara predviđenih glavnim projektom (NN 88/11)
- Pravilnik o izradi procjene ugroženosti od požara i tehnološke eksplozije (NN 35/94,110/05,28/10)
- Pravilnik o planu zaštite od požara ( NN 51/12)
- Pravilnik o razvrstavanju građevina, građevinskih dijelova i prostora kategorije ugroženosti od požara ( NN 62/94,32/97)
- Pravilnik o vatrogasnim aparatima (NN 101/11)
- Pravilnik o provjeri ispravnosti stabilnih sustava zaštite od požara ( NN 44/12)
- Pravilnik o obaveznom potvrđivanju otpornosti na požar elemenata tipskih građevinskih konstrukcija, te o uvjetima kojima moraju zadovoljiti pravne osobe ovlaštene za potvrđivanje tih proizvoda ( Sl.list 24/90, NN 47/97,68/00)
- Pravilnik o uporabi osobnih zaštitnih sredstava (NN 39/06)
- Pravilnik o sigurnosti i zdravlju pri radu s električnom energijom (NN 88/12)
- Pravilnik o tehničkim normativima za ventilacijske i klimatizacijske sisteme (NN 53/91, 69/97)
- Pravilnik o visini razine zvuka aksijalnih i radijalnih valova (VDI 2081 Ž)
- Pravilnik o nadzoru građevnih proizvoda („NN“ 113/08.)
- Pravilnik o tehničkim propisima za izvođenje radova na glavnim vodovima, razvodnoj vodovodnoj mreži i kućnim vodovima (Zakon koji je preuzet temeljem čl. 35 Zakona o normizaciji NN RH 55/91)
- Pravilnik o parametrima sukladnosti, metodama analize, monitoringu i planovima sigurnosti vode za ljudsku potrošnju te načinu vođenja registra pravnih osoba koje obavljaju djelatnost javne vodoopskrbe (NN 125/17 i 39/20)

#### TEHNIČKI PROPISI

- Tehnički propis za sustave zaštite od djelovanja munje na građevine (NN 87/08, 33/10)
- Tehnički propis za dimnjake u građevinama (NN 3/07)
- Tehnički propis za niskonaponske električne instalacije ( NN 5/10)
- Tehnički propis za građevinske konstrukcije ( NN 17/17, 75/20, 7/22)
- Tehnički propis za prozore i vrata ( NN 69/06 )
- Tehnički propis o sustavima ventilacije, djelomične klimatizacije i klimatizacije zgrada (NN 03/07)
- Tehnički propisi o racionalnoj uporabi energije i toplinskoj zaštiti u zgradama (NN 128/15, 70/18, 73/18, 86/18, 102/20)
- Tehnički propis o građevnim proizvodima ( NN 35/18, 104/19)
- Tehnički propis o sustavima grijanja i hlađenja zgrada ( NN 110/08)
- Tehnički propis o građevnim proizvodima ( NN 35/18)

PROJEKTANT

VEDRANA VLAHOVIĆ,  
mag.ing.arch.

Ovlaštena arhitektica

A4177



Arhitektura M2V, j.d.o.o. za projektiranje i nadzor, Ružina ulica 41, 31000 Osijek,  
OIB:94034513366, arhitekturam2v@gmail.com

## II TEHNIČKI DIO

---

NAZIV ZAHVATA

**REKONSTRUKCIJA I DOGRADNJA PODRUČNE ŠKOLE ANTIN**

LOKACIJA

k.č.br. 127/2, k.o. Antin, Ulica Ivana Gundulića 2a, Antin

Osijek, 08/2024





## II.1 JEDINSTVENI OPIS ZAHVATA U PROSTORU

### 1.0 TEKSTUALNI OPIS SVIH LOKACIJSKIH UVJETA ZA ZAHVAT U PROSTORU

#### 1.0.1 VRSTA RADOVA

Rekonstrukcija i dogradnja područne škole u Antinu

#### 1.0.2 LOKACIJSKI UVJETI ZAHVATA U PROSTORU:

Projekt je izrađen u svrhu ishođenja Građevinske dozvole za Rekonstrukciju i dogradnju područne škole u Antinu koja se nalazi na k.č.br. 127/2, k.o. Antin.

Osim rekonstrukcije i dogradnje javne zgrade, projekt obuhvaća i izgradnju pješačkih površina na vlastitoj čestici te hortikulturno uređenje okoliša. Sama čestica je pravilnog oblika, usmjerena dužom stranom pod blagim nagibom u smjeru sjever - jug. Postojeća čestica je površine 5238m<sup>2</sup>.

Zgrada se s obzirom na zahtjevnost svrstava u **2.b skupinu**.

Na čestici postoji izgrađena javna zgrada – Osnovna škola za koju postoji uporabna dozvola.

#### 1.0.3 UVJETI I NAČIN FINANCIRANJA

Planirano je da će se objekt financirati djelomično sredstvima iz Europske unije, a djelomično novcem investitora.

#### 1.0.4 LOKACIJA ZAHVATA U PROSTORU

k.č.br. 127/2, k.o. Antin, Ulica Ivana Gundulića 2a, Antin, Vukovarsko-srijemska županija

#### 1.0.5 NAMJENA GRAĐEVINE S BROJEM POSEBNIH DIJELOVA NEKRETNINE KOJI SU SAMOSTALNE UPORABNE CJELINE I/ILI FUNKCIONALNIH JEDNICA

Građevina je javne namjene – zgrada osnovnoškolske ustanove – Područna škola Antin.



## 1.0.6 VELIČINA GRAĐEVINE

Postojeća zgrada Osnovne škole je prizemnica. U školi se odvija nastava u dvije smjene. Postojeća škola je ukupne GBP 247,53m<sup>2</sup>, a ukupne neto površine 222,75m<sup>2</sup>. Škola sadrži 15,47m<sup>2</sup> školskog prostora po učeniku. Ukupna površina vanjskog prostora je 4822,08m<sup>2</sup>.

Šk. god. 2022./2023.								
Šifra	Podšifra	Naziv	Tip odjeljenja	Grupa	Razredi	odjela	učenika	
16-438-003	2-1	OSNOVNA ŠKOLA TORDINCI - PODRUČNA ŠKOLA ANTIN - ANTIN	Čisti razredni odjel	Razredna	2. razred osnovne škole	1	9	
					4. razred osnovne škole	1	4	
					<b>Ukupno</b>	<b>2</b>	<b>13</b>	
				Kombinirani razredni odjel	Razredna	1. razred osnovne škole	1	1
					3. razred osnovne škole	1	2	
			<b>Ukupno</b>	<b>1</b>	<b>3</b>			
			<b>Ukupno</b>	<b>3</b>	<b>16</b>			
			<b>Ukupno</b>	<b>3</b>	<b>16</b>			
			<b>Ukupno</b>	<b>3</b>	<b>16</b>			

Šk. god. 2026./2027.							
Šifra	Podšifra	Naziv	Grupa	Razred	odjela	učenika	
16-438-003	2-1	OSNOVNA ŠKOLA TORDINCI - PODRUČNA ŠKOLA ANTIN - ANTIN	Razredna	2. razred osnovne škole	1	9	
				4. razred osnovne škole	1	4	
				<b>Ukupno</b>	<b>2</b>	<b>13</b>	
			Kombinirani razredni odjel	Kombinirani razredni odjel	1	3	
				<b>Ukupno</b>	<b>1</b>	<b>3</b>	
			<b>Ukupno</b>	<b>3</b>	<b>16</b>		
			<b>Ukupno</b>	<b>3</b>	<b>16</b>		

Prema projekciji za školsku godinu 2022/2023 školu pohađa 16 učenika, a projekcija je da će ih školske godine 2026./2027., pohađati ukupno 16. Trenutno školu pohađa 24 učenika, od čega je 19 dječaka, a 5 djevojčica. Sveukupno je to 3 razredna odjela. Ukupan broj učionica koji škola sadrži je 2. Škola se sastoji od ulaznog prostora, vjetrobrana, PVN-a/hodnika/blagovaonice, garderobe, kuhinje, ostave, sanitarnih čvorova, zbornice te dvije učionice. Uz područnu školu postoji učiteljski stan u kojem živi učiteljica. Predmet projekta je dovesti školu u stanje da se njoj može izvoditi nastava u jednoj smjeni. Potrebna je još jedna učionica te kabinet za učitelje. Potrebno je povećati kuhinju te osigurati prostore



svlačionica, spremišta i prostora za nastavnike uz TZK, kako bi se poboljšali uvjeti za izvođenje nastave tjelesnog odgoja. Pri ljepšem vremenu nastava se odvija na vanjskom igralištu uz školu, a inače u prostoru PVN-a i učionica.

Prema normativima, školi ne pripada sportska dvorana.

bruto površina školskog prostora po učeniku (m <sup>2</sup> )	ukupna bruto površina školskog prostora (m <sup>2</sup> )	tip školske sportske dvorane	ukupna bruto površina sportske dvorane (m <sup>2</sup> )	površina vanjskog prostora (m <sup>2</sup> )
6,54	274,68	bez dvorane	0	1.260

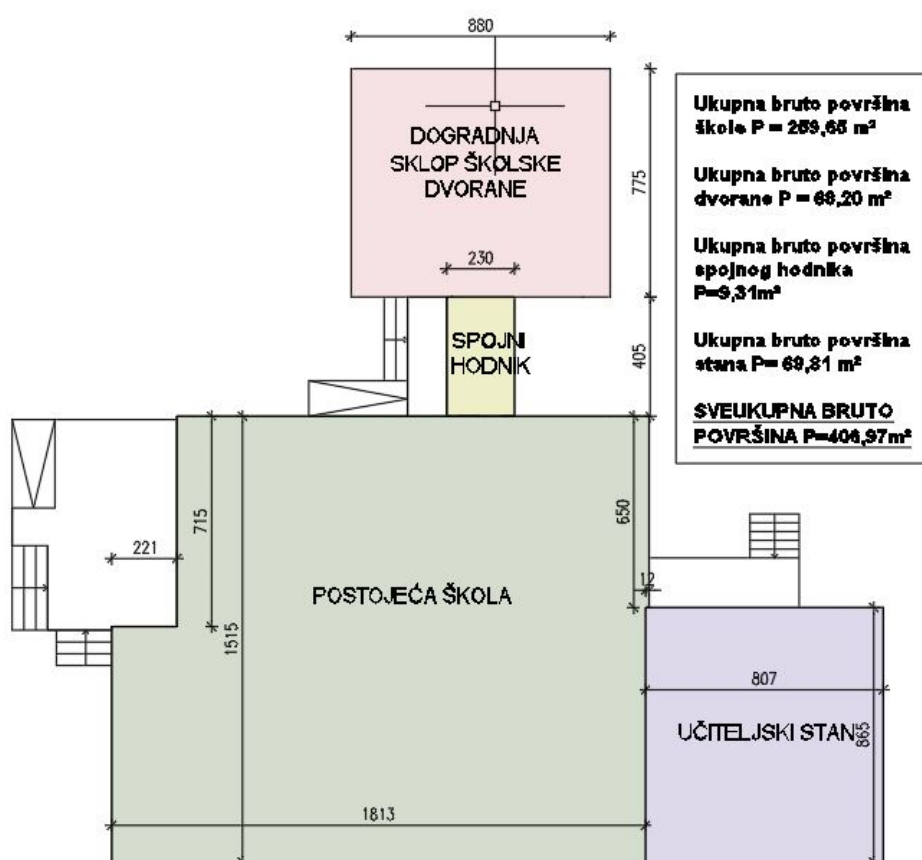
Ovim projektom je projektirano proširenje kuhinjskog pogona, dodana su spremišta uz PVN, projektirane su tri učionice razredne nastave od po 28m<sup>2</sup>, dodana je zbornica, od minimalno 2,5m<sup>2</sup> po razrednom odjelu, a postojeća zbornica je uz proširenje rekonstruirana u prostor kabineta za individualni rad. Rekonstruirat će se prostori sanitarnih čvorova, a dodan je wc za osobe sa invaliditetom. Prostori svlačionica, praonica, prostora za nastavnike, spremište sprava te opće spremište su projektirani sa sjeverne strane škole, kako ne bi narušavali orijentaciju učionica. Smješteni su i bliže vanjskom igralištu, sa dodatnim izlazom, kako bi se lakše pristupalo prostoru spremišta i svlačionica.



## ISKAZ POVRŠINA

Izračun G(B)P rekonstrukcije i dogradnje područne škole Antin izračunat prema Pravilniku o načinu izračuna građevinske (bruto) površine zgrade („Narodne novine“, broj 93/17.)

Ukupna bruto površina sklopa škole  $P=259,65\text{m}^2$   
Ukupna bruto površina školske sportske dvorane  $P=68,20\text{m}^2$   
Ukupna bruto površina spojnog hodnika  $P=9,31\text{m}^2$   
Ukupna bruto površina učiteljskog stana  $P=69,81\text{m}^2$   
**SVEUKUPNA GRAĐEVINSKA BRUTO POVRŠINA  $P=406,97\text{m}^2$**





**SVEUKUPNI PRIKAZ NETO I BRUTO POVRŠINA PŠ ANTIN 3x14**

Neto površina škole nakon rekonstrukcije:	201,50m <sup>2</sup>
Sveukupna građevinska bruto površina sklopa škole:	259,65m <sup>2</sup>
Sveukupna neto površina sklopa dvorane:	52,97m <sup>2</sup>
Sveukupna građevinska bruto površina sklopa dvorane:	68,20m <sup>2</sup>
Prateći sadržaj/učiteljski stan – neto površina:	52,94m <sup>2</sup>
Prateći sadržaj/učiteljski stan – bruto površina:	68,76m <sup>2</sup>
Neto površina spojnog hodnika:	6,71m <sup>2</sup>
Bruto površina spojnog hodnika:	9,31m <sup>2</sup>
<b>SVEUKUPNA GRAĐEVINSKA BRUTO POVRŠINA</b>	<b>406,97m<sup>2</sup></b>

*Ostvarena bruto površina školskog prostora po učeniku –  $259,65/24 = 10,81\text{m}^2$*

*Ukupna bruto površina školskog prostora –  $P = 259,65\text{m}^2$*

*Škola nema školsku sportsku dvoranu nego svlačionice, praonice, spremišta i prostor nastavnika ukupne GBP 68,20m<sup>2</sup>.*

*Ukupna površina vanjskog prostora iznosi 4822,08m<sup>2</sup>.*



<b>PODRUČNA ŠKOLA ANTIN - PRIZEMLJE</b>			
<b>red.b roj</b>	<b>prostorija</b>	<b>VISINA</b>	<b>neto površina (m<sup>2</sup>)</b>
<b>VANJSKI PROSTORI</b>			
1	ULAZNI TRIJEM (koef 0,25)	K.P.	9,93m <sup>2</sup>
<b>RAZREDNA NASTAVA</b>			
2	UČIONICA 1	PVC	28,65m <sup>2</sup>
3	UČIONICA 2	PVC	28,53
4	UČIONICA 3	PVC	28,00
5	KABINET	PVC	19,95
<b>DRUŠTVENI PROSTORI</b>			
6	PVN/BLAGOVAONICA/ ŠKOLSKI HALL/GARDEROBA	PVC	35,16
7	SPREMIŠTE UZ PVN	PVC	1,71
<b>PROSTORI ZA ORGANIZACIJU I KOORDINACIJU RADA</b>			
8	ZBORNICA	PVC	7,82
<b>GOSPODARSKI PROSTORI</b>			
9	KUHINJSKI POGON	PVC	21,36
<b>ENERGETSKO TEHNIČKI BLOK</b>			
10	WC OSOBLJE	PVC	2,71
11	SPREMIŠTE	PVC	1,05
12	SMEĆE	PVC	1,45
13	KOTLOVNICA	K.P.	8,94



OSTALI PROSTORI			
14	SANITARNI ČVOR I	PVC	4.14
15			
16			
17	VJETROBRAN	K.P.	7.35
18	POSTOJEĆI HODNIK	PVC	4.69
UKUPNA NETO POVRŠINA REKONSTRUIRANE ŠKOLE			201.50
SKLOP ŠKOLSKE SPORTSKE DVORANE			
19	SVLAČIONICA, PRAONICA, SANITARJE	PVC	16.24
20	SVLAČIONICA, PRAONICA, SANITARJE	PVC	16.24
21	SPREMIŠTE SPRAVA	PVC	6.51
22	NASTAVNIK	PVC	6.35
23	SPREMIŠTE	PVC	2.07
24	HODNIK	PVC	5.55
UKUPNA NETO POVRŠINA DVORANE			52.97
25	SPOJNI HODNIK	PVC	6.71
PRATEĆI SADRŽAJ			
28	UČITELJSKI STAN	k.p.	52.94
UKUPNA NETO POVRŠINE STANA			52,94m <sup>2</sup>
UKUPNA GRAĐEVINSKA BRUTO POVRŠINA ŠKOLE			259.65
UKUPNA GRAĐEVINSKA BRUTO POVRŠINA DVORANE			68.20
UKUPNA GRAĐEVINSKA BRUTO POVRŠINA STANA			69.81
UKUPNA GRAĐEVINSKA BRUTO POVRŠINA SPOJNOG HODNIKA			9.31
SVEUKUPNA GRAĐEVINSKA BRUTO POVRŠINA (SA STANOM)			406.97



### 1.0.7 UVJETI ZA OBLIKOVANJE GRAĐEVINE

Ovim projektom je projektirano proširenje kuhinjskog pogona, dodana su spremišta uz PVN, projektirane su tri učionice razredne nastave od po 28m<sup>2</sup>, dodana je zbornica, od minimalno 2,5m<sup>2</sup> po razrednom odjelu, a postojeća zbornica je uz proširenje rekonstruirana u prostor kabineta za individualni rad. Sanitarni čvorovi se rekonstruiraju. Prostori svlačionica, praonica, prostora za nastavnike, spremište sprava te opće spremište su projektirani sa sjeverne strane škole, kako ne bi narušavali orijentaciju učionica. Smješteni su i bliže vanjskom igralištu, sa dodatnim izlazom, kako bi se lakše pristupalo prostoru spremišta i svlačionica. Analizom lokacije osobita pozornost se posvetila zaštiti objekta od buke, onečišćenja, nepovoljnog strujanja zgrada, ali i postojećem terenu.

#### **Konstrukcija**

Javna zgrada – osnovnoškolska ustanova temeljena je trakastim betonskim temeljima širine 60 cm te temeljnim stopama ispod stupova uz uvjet zadovoljavanja minimalne dubine temeljenja ispod dubine smrzavanja ( dubine minimalno 80 cm). Predviđeno je vizualno uklapanje u postojeću zgradu, tako da novoprojektirana dogradnja prati izgled zgrade.

#### **MATERIJALI**

##### **Zidovi i pod**

Podna obloga prizemlja bit će obložena PVC podom u prostorima koji se rekonstruiraju i dograđuju. Sam ulazni trijem i vjetrobran, kao i garderoba ostat će u keramičkim pločicama. Armiranobetonska ploča dogradnje izvest će se na sloju tucanika, na ploči će biti postavljena hidroizolacija te toplinska izolacija (ekstrudirani polistiren) u debljini od 15,0 cm. Pregradni zidovi će biti izvedeni u debljini od 12 cm glinenim opekarskim proizvodima. Svi zidovi će biti žbukani, gletani te dva puta premazani poludisperzivnom bojom.

##### **Fasada**

Fasadu izvesti kao toplinsku fasadu po ETICS sistemu, A razreda gorivosti – mineralna ili kamena vuna, debljine 15 cm, a kao završni sloj silikatne žbuke u jednom tonu po izboru Investitora. Sokl obraditi teraplantom u boji po izboru Investitora.

##### **Stolarija**

Svu novu vanjsku stolariju zgrade potrebno je izvesti od ALU profila ustakljenih izo staklom. Za zaštitu od sunca, na prozorima su predviđeni vanjske žaluzine (horizontalne al. podizne lamele). Unutarnja vrata predviđena su drvena, zaokretna, završno obrađena laminatom ili ličena. Svi prozori predviđeni su kao otklopno – zaokretni. Sva vanjska stolarija mora imati unutarnju i vanjsku kamenu klupčicu.





### 1.0.8 OBLIK I VELIČINA GRAĐEVNE ČESTICE I/ILI OBUHVATA ZAHVATA U PROSTORU

Građevinska čestica 127/2, k.o. Antin je formirana u ukupnoj površini od 5238 m<sup>2</sup>. Tlocrtna površina javne zgrade iznosi 436,66 m<sup>2</sup> („kig“ = 446/5238 = 0,0851). Izgrađenost čestice iznosit će 8,51 %. Čestica će se ozeleniti u površini većoj od 30% čestice i urediti kao vanjski prostor i vanjsko vježbalište.

### 1.0.9 SMJEŠTAJ JEDNE ILI VIŠE GRAĐEVINE NA GRAĐEVNOJ ČESTICI I/ILI UNUTAR OBUHVATA ZAHVATA U PROSTORU

Predmetna dogradnja izvest će se u sjevernom dijelu čestice, a odmaknuta za više od 3m od svih dvorišnih međa. Izgradnja je planirana u dvorišnom dijelu čestice, a udaljena je i od postojećeg dijela škole za više od 4m, kako bi se osigurao slobodan prolaz, ali i zaštita od požara.

### 1.0.10 UVJETI ZA UREĐENJE GRAĐEVNE ČESTICE, OSOBITO ZELENIH I PARKIRALIŠNIH POVRŠINA

Za potrebe zgrade koristit će se postojeća parkirna mjesta uz česticu, koja su na javnoj površini. Kolni pristup čestici – kolni pristup je postojeći, iz Ulice Ivana Gundulića. Neizgrađeni dio građevne čestice planira se urediti kao zelena površina i pješačka zona. Pješačka komunikacija izvest će se u opločnjacima. Rubovi staza će se omeđiti rubnjacima. Oborinska odvodnja s krova građevine riješit će se upuštanjem u zelenu površinu predmetne čestice. Planira se otravnjavanje i sadnja zelenila na slobodnim površinama građ.čestice. Koristit će se autohtone vrste karakteristične za podneblje. Po međama građevne čestice planira se izvesti ogradni zid ili ograda visine do maksimalno 1,6 m.

### IZRAČUN POTREBNOG BROJA PARKIRALIŠNO- GARAŽNIH MJESTA

Prema PPUO Tordinci, U svim građevinskim područjima na prostoru Općine mora se uz sve stambene građevine, građevine javne i društvene namjene te gospodarske namjene osigurati minimalan broj parkirališnih mjesta prema sljedećim normativima: ostale građevine – 1PM na 100m<sup>2</sup> GBP ili 0,5PM na 100m<sup>2</sup> GBP. Potrebna parkirališna mjesta se moraju zadovoljiti na vlastitoj čestici, u uličnom koridoru u širini regulacijske linije građevne čestice ili na parkiralištu udaljenom max. 200m od građevine. Ukupna GBP zgrada na čestici iznosi 415,92m<sup>2</sup>, iz čega proizlazi da je broj potrebnih parkirališnih mjesta 4. U širini koridora čestice već postoji više parkirališnih mjesta te nije potrebno dodatno proširenje. 1 PM će se osigurati za osobe sa invaliditetom i bit će smješteno najbliže ulazu.



### 1.0.11 UVJETI ZA NESMETANI PRISTUP, KRETANJE, BORAVAK I RADI OSOBA SMANJENE POKRETLJIVOSTI

Predviđen je boravak osoba smanjene pokretljivosti. Prostor je u potpunosti usklađen sa Pravilnikom o osiguranju pristupačnosti građevina osobama smanjene pokretljivosti. Škola na ulaznom prostoru ima postavljenu pristupnu rampu sa maksimalnim nagibom do 5%, a predviđena je i uz novi izlaz prema igralištima. Širina je usklađena pravilniku, a ima odgovarajući rukohvat, koji je postavljen sa obje strane, visine od 90cm, kontinuiran, bez prekida te sa proširenjem na početku i kraju rampe. Površina je protuklizna kao i u samom ulaznom prostoru, tako i u cijeloj školi. U novoprojektiranom dijelu sve prostorije su predviđene bez pragova. Pod teče kontinuirano, obložen protukliznom oblogom. Nema razlike u visini ni prema proširenju boravka – vanjskom prostoru. Sva ulazna vrata su širine najmanje 90cm, lagana za otvaranje. Hodnici unutar zgrade i u novoprojektiranom dijelu zgrade su širi od 150cm. Sve površine su ravne, bez prepreka i sa protukliznom oblogom. Prostor dvorane, svlačionica i praonica je prilagođen i po potrebi osobama sa invaliditetom. Signalizacija unutar zgrade je jasno postavljena i uvećana kako bi se osigurala zaštita od požara. Putanje kretanja su osigurane taktilnim trakama.

### 1.0.12 NAČIN I UVJETI PRIKLJUČENJA GRAĐEVNE ČESTICE, ODNOSNO GRAĐEVINE NA PROMETNU POVRŠINU I DRUGU INFRASTRUKTURU

#### - NAČIN PRIKLJUČENJA NA PROMETNU INFRASTRUKTURU

Kolni pristup čestici – kolni pristup je postojeći, iz Ulice Ivana Gundulića.

#### - NAČIN PRIKLJUČENJA NA VODOOPSKRBNI SUSTAV

Zgrada je priključena na sustav javnog vodovoda.

#### - NAČIN PRIKLJUČENJA NA SUSTAV ODVODNJE

Zgrada je priključena na interni kanalizacijski sustav – vodonepropusno sabirnu jamu, do prolaska javne kanalizacije. Glavnim projektom će se prilagoditi količina i potrebe za proširenjem kapaciteta.

#### - NAČIN PRIKLJUČENJA NA ELEKTRODISTRIBUTNU MREŽU

Zgrada je priključena na elektroenergetsku mrežu. Proširit će se unutarnja mreža uz postojeću priključnu snagu.

#### - NAČIN PRIKLJUČENJA NA TK MREŽU

Zgrada je priključena na javnu TK mrežu.

#### - NAČIN PRIKLJUČENJA NA PLINSKU MREŽU

Građevina nema priključak na plinovod.

#### - OSTALI PRIKLJUČCI

Za građevinu nisu predviđeni ostali javni priključci na komunalnu infrastrukturu.



### 1.0.13 MJERE (NAČIN) SPRJEČAVANJA NEPOVOLJNA UTJECAJA NA OKOLIŠ I PRIRODU ODREĐENE U SKLADU S PROSTORNIM PLANOM

Obzirom na namjenu građevine - njenim korištenjem ne nastaju nikakve štetne otpadne vode ili sl. Sva oborinska voda sa krova upustit će se u zelenu površinu predmetne čestice. Mjere zaštite tla su minimalne i zanemarive. Mjere zaštite od onečišćenja zraka za ovu građevinu su minimalne i zanemarive. Zgrada nema nepovoljnih utjecaja na okoliš. Nakon završetka radova na izgradnji uklonit će se sav preostali šut i sav otpadni materijal (na deponiju građ. materijala) i pomoćni gradilišni objekti izvođača te će se prići završnim radovima niskogradnje asfaltiranje, i hortikulturno uređenje.

#### **U toku građenja potrebno je:**

- Sav otpadni materijal u tekućem stanju (cementni mort, beton, vapno, bitumen, asfalt) tijekom izvedbe radova poduzimati mjere da ne dođe do rasipanja materijala u okoliš te da se odlaže na pripremljenu deponiju.
- Sav otpadni materijal u krutom stanju kontinuirano otpremati na deponiju građevinskog Materijala

#### **Poslije završetka građenja:**

- Sav preostali otpadni materijal otpremiti na deponiju građ. materijala
- Sav višak građevnog materijala otpremiti s radilišta.
- Okolni teren dovesti u prijašnje stanje osim onog za koje je projektom predviđeno preuređenje

### 1.0.14 OSTALI UVJETI IZ PROSTORNOG PLANA OD UTJECAJA NA ZAHVAT U PROSTORU

Projekt je u potpunosti usklađen sa Prostornim planom Općine Tordinci. Čestica se nalazi unutar građevinskog područja općine Tordinci. Novoprojektirana zgrada je rekonstrukcija i dogradnja područne škole. Nalazi se na formiranoj katastarskoj čestici k.č.br. 127/2, k.o. Antin, koja je ukupne površine 5238m<sup>2</sup>. Novoprojektirana dogradnja u potpunosti je usklađena sa Državnim pedagoškim standardom osnovnoškolskog sustava odgoja i obrazovanja, zakonima i propisima te pravilima struke.

### 1.0.15 DIJELOVI SLOŽENE GRAĐEVINE ZA KOJE SE IZDAJU GRAĐEVINSKE DOZVOLE U SLUČAJU ETAPNOG GRAĐENJA I/ILI DIJELOVI GRAĐEVINE ZA KOJE SE IZDAJU GRAĐEVINSKE DOZVOLE U SLUČAJU FAZNOG GRAĐENJA GRAĐEVINE

Za građevinu nije predviđeno etapno građenje.



## 2.0 TEHNIČKI OPIS

### 2.1 ARHITEKTONSKI DIO

Ovim projektom je projektirano proširenje kuhinjskog pogona, dodana su spremišta uz PVN, projektirane su tri učionice razredne nastave od po 28m<sup>2</sup>, dodana je zbornica, od minimalno 2,5m<sup>2</sup> po razrednom odjelu, a postojeća zbornica je uz proširenje rekonstruirana u prostor kabineta za individualni rad. Sanitarni čvorovi se rekonstruiraju. Prostori svlačionica, praonica, prostora za nastavnike, spremište sprava te opće spremište su projektirani sa sjeverne strane škole, kako ne bi narušavali orijentaciju učionica. Smješteni su i bliže vanjskom igralištu, sa dodatnim izlazom, kako bi se lakše pristupalo prostoru spremišta i svlačionica. Analizom lokacije osobita pozornost se posvetila zaštiti objekta od buke, onečišćenja, nepovoljnog strujanja zgrada, ali i postojećem terenu.

Dogradnjom i rekonstrukcijom će se osigurati rad škole i odvijanje nastave u jednoj smjeni. Rekonstrukcijom se dvije postojeće učionice pretvaraju u tri manje učionice, svakako od po 28m<sup>2</sup>. Na taj način omogućen je paralelan rad sva tri razredna odjela – jedan od kojih je kombiniran. Škola u postojećem stanju nema prostore za skladištenje sportskih rekvizita, koji sada stoje u prostoru garderobe. Projektom dogradnje je osiguran novi prostor za spremište sprava u neposrednoj blizini i PVNa, ali i vanjskog prostora. Svlačionice i praonice su prilagođene normativu te predstavljaju novu vrijednost škole, jer do sada nisu postojale. Proširen je kuhinjski pogon te će se osigurati kvalitetnije i zdravije osiguravanje obroka korisnicima.

Zgrada je oblikovana tako da svojom tlocrtnom dispozicijom zadovoljava funkcionalno oblikovanje prostora. Sve prostorije potrebno je zvučno i toplinski izolirati prema pravilima struke.

Skupne svlačionice su predviđene dvije – M i Ž, sa pratećim sanitarijama i praonicama. U svakoj svlačionici su predviđene klupe za sjedenje te vješalice. Širina razmaka između klupa je 150cm, kako bi se osigurala pristupačnost. Skupne praonice su opremljene tuševima, umivaonicama te wc-om. Sve prostorije su prirodno i mehanički ventilirane. Prostor za nastavnike se sastoji od sanitarnog čvora te prostora sa stolom i garderobom.

Zgrada je na građevnoj čestici smještena po principu neposredne uporabe sunčeve energije radi dobivanja topline, odnosno smanjenja prekomjernog osunčanja. Velika prozorska okna omogućavaju i prirodno prozračivanje i osvjetljenje. Prostorna organizacija je riješena prema zahtjevu investitora. Arhitektonsko oblikovanje odnosilo se prvenstveno na zadovoljavanje potreba korisnika. Posebno se vodilo računa da se postigne dobar omjer funkcionalnosti i estetske uspješnosti građevine.

Oblikovanjem se vodilo računa o odredbama Prostornog plana i Pedagoškog standarda, proporcijama i dinamičnom volumenu zgrade, kao i o ugradnji lokalnih materijala, svijetle plohe pročelja spoju sa vanjskim prostorom. Cjelina je istaknuta prilikom oblikovanja fasade, na način da je završni sloj izveden u modernom stilu i boji.

VEDRANA VLAHOVIĆ, mag.ing.arch.

Ovlaštena arhitektica

A 4177



### 3.0 OPIS ISPUNJENJA TEMELJNIH ZAHTJEVA ZA PROJEKTIRANI DIO GRAĐEVINE

#### OPIS ISPUNJENJA TEMELJNIH ZAHTJEVA ZA PROJEKTIRANI DIO GRAĐEVINE

○ **Mehanička otpornost i stabilnost**

Mehanička otpornost i stabilnost građevine riješena je tako da predvidiva djelovanja tijekom građenja i uporabe ne prouzroče:

- rušenje građevine ili njezina dijela,
- deformacije nedopuštena stupnja,
- oštećenja građevnog sklopa ili opreme zbog deformacije nosive konstrukcije,
- nerazmjerno velika oštećenja u odnosu na uzrok zbog kojih su nastala.

○ **Zaštita od požara**

Zaštita od požara građevine riješena je sukladno čl. 35. Zakona o zaštiti od požara i čl. 12. Pravilnika o tehničkim pregledima građevina (NN 108/04), tako da se u slučaju požara:

- očuva nosivost konstrukcije tijekom određenog vremena utvrđena posebnim propisom,
- spriječi širenje vatre i dima unutar građevine,
- spriječi širenje vatre na susjedne građevine,
- omogući da osobe mogu neozlijeđene napustiti građevinu, odnosno da se omogući njihovo spašavanje,
- omogući zaštitu spašavatelja.

○ **Higijena, zdravlje i zaštita okoliša**

Higijena, zdravlje i zaštita okoliša riješeni su tako da ih posebice ne ugrožava:

- oslobađanje opasnih plinova, para i drugih štetnih tvari (onečišćenje zraka i sl.),
- opasno zračenje,
- onečišćenje voda i tla,
- neodgovarajuće odvođenje otpadnih i oborinskih voda, dima, plinova te tekućeg otpada,
- nepropisno postupanje s krutim otpadom,
- sakupljanje vlage u dijelovima građevine ili na površinama unutar građevine.

○ **Sigurnost i pristupačnost tijekom uporabe**

Građevina je projektirana i izgrađena tako da ne predstavlja neprihvatljive rizike od nezgoda ili oštećenja tijekom uporabe ili funkcioniranja kao što su proklizavanje, pad, sudar, opekline, električni udari, ozljede od eksplozija i provale. Posebno, građevine moraju biti projektirane i izgrađene vodeći računa o pristupačnosti i uporabi od strane osoba smanjene pokretljivosti.

○ **Zaštita od buke**

Zaštita od buke riješena je tako da zvuk što ga zamjećuju osobe koje borave u građevini ili u njezinoj blizini bude na razini koja ne ugrožava zdravlje i osigurava noćni mir i zadovoljavajuće uvjete za odmor i rad. Pri izradi projektne dokumentacije, poštivane su odredbe Zakona o zaštiti od buke (NN br. 30/09, 55/13, 153/13,41/16) i Pravilnika o najvišim dopuštenim razinama buke u sredini u kojoj ljudi rade i borave (NN broj 145/04 i 46/08).



○ **Gospodarenje energijom i očuvanje topline**

Građevine i njihove instalacije za grijanje, hlađenje, osvjetljenje i provjetravanje, projektirane su i izgrađene tako da količina energije koju zahtijevaju ostane na niskoj razini, uzimajući u obzir korisnike i klimatske uvjete smještaja građevine. Građevine također moraju biti energetske učinkovite tako da koriste što je moguće manje energije tijekom građenja i razgradnje.

○ **Održiva uporaba prirodnih izvora**

Građevina mora biti projektirana, izgrađena i uklonjena tako da je uporaba prirodnih izvora održiva, a posebno moraju zajamčiti sljedeće:

- ponovnu uporabu ili mogućnost reciklaže građevine, njezinih materijala i dijelova nakon uklanjanja,
- trajnost građevine,
- uporabu okolišu prihvatljivih sirovina i sekundarnih materijala u građevinama.



#### 4.0 PROJEKTANTSKA PROCJENA TROŠKOVA

Procjena troškova prema "POKAZATELJIMA TROŠKOVA GRAĐENJA" iz Glasnika Hrvatske komore arhitekata.

Ukupna GBP rekonstrukcije i dogradnje Područne škole Antin : 337,16m<sup>2</sup>

Izgradnja/dogradnja GBP – 77,51m<sup>2</sup>/1560€ - BEZ PDV-a

Rekonstrukcija GBP – 259,65m<sup>2</sup>/500€ - BEZ PDV-a

##### **Ukupna projektantska procjena troškova:**

**UKUPNA PROJEKTANTSKA PROCJENA TROŠKOVA REKONSTRUKCIJE I DOGRADNJE : 250.740,60 €  
bez PDV-a**

**PROJEKTANTSKA PROCJENA TROŠKOVA – vanjsko uređenje : 13.500,00€ bez PDV-a.**

**SVEUKUPNA PROJEKTANTSKA PROCJENA TROŠKOVA: 264.240,60€ bez PDV-a**

**SVEUKUPNA PROJEKTANTSKA PROCJENA TROŠKOVA: 330.300,75€ sa PDV-om**

**Napomena:** procjena troškova služi isključivo kao orijentacijska procjena ukupne investicije. Cijene procijenjenih troškova građenja, ovise o trenutnim tržišnim cijenama, tehnologiji izvođenja radova i izboru opreme te se ne mogu uzimati kao usporedna vrijednost suprotstavljena ponudi izvođača.

VEDRANA VLAHOVIĆ, mag.ing.arch.

Ovlaštena arhitektica

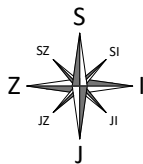
A 4177



## II.2 GRAFIČKI PRIKAZI

<b>BROJ</b>	<b>NAZIV GRAFIČKOG PRIKAZA</b>	<b>MJERILO</b>
01	SITUACIJA – POSTOJEĆE STANJE	1:500
02	POSTOJEĆE STANJE – TLOCRT PRIZEMLJA	1:100
03	POSTOJEĆE STANJE - PRESJEK	1:500
04	POSTOJEĆE STANJE - PROČELJA	1:200
05	POSTOJEĆE STANJE - PROČELJA	1:100
06	PRIKAZ RUŠENJA/ZIDANJA	1:100
07	SITUACIJA – NOVOPROJEKTIRANO STANJE	1:500
08	NOVOPROJEKTIRANO STANJE - TLOCRT	1:100
AIM	ANALITIČKI ISKAZ MJERA	1:200






127/1

127/2

127/1

127/6

1042

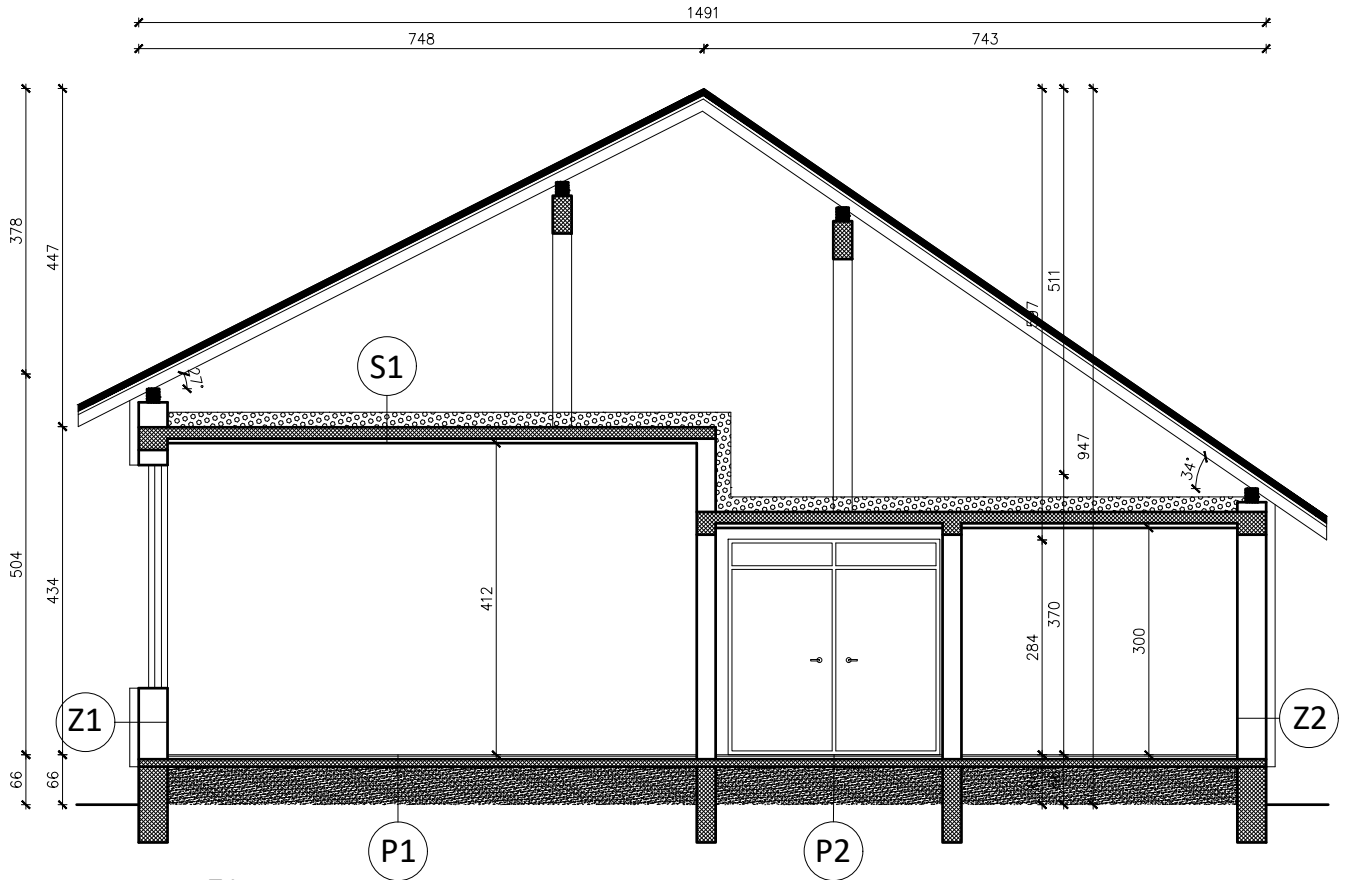
<b>Investitor:</b> OSNOVNA ŠKOLA TORDINCI, OIB: 46315545457 ŠKOLSKA ULICA 26, TORDINCI	<b>ARHITEKTURA M2V j.d.o.o.</b> za projektiranje i nadzor Ružina ulica 41, 31 000 Osijek MB: 05753988 OIB: 94034513366 IBAN: HR2624840081135319309 arhitekturam2v@gmail.com	<b>Glavni projektant:</b>		
<b>Građevina:</b> Područna škola Antin	<b>Broj TD:</b> 23/16	<b>Oznaka projekta:</b>		<b>Projektant:</b> Vedrana Vlahović, mag.ing.arch.
<b>Lokacija:</b> k.č.br. 127/2, k.o. Antin, Ulica Ivana Gundulića 2A, Antin	<b>Datum:</b> rujan 2024.			
<b>Vrsta projekta:</b> IDEJNI PROJEKT	<b>Mjerilo:</b> 1:500	<b>Sadržaj:</b> SITUACIJA		
	<b>List:</b> 1.			



PODRUČNA ŠKOLA ANTIN - PRIZEMLJE			
red. broj	prostorija	VISINA	neto površina (m <sup>2</sup> )
1	ULAZNI TRIJEM (koef 0.25)	k.p.	9,93m <sup>2</sup>
2	VJETROBRAN	k.p.	7,35m <sup>2</sup>
3	HODNIK/PVN	k.p.	26,25m <sup>2</sup>
4	GARDEROBA	k.p.	8,94m <sup>2</sup>
5	KUHINJA	k.p.	6,57m <sup>2</sup>
6	OSTAVA	k.p.	1,65m <sup>2</sup>
7	WC ZA UČENIKE - Ž	k.p.	9,52m <sup>2</sup>
8	WC ZA OSOBLJE	k.p.	2,54m <sup>2</sup>
9	WC ZA UČENIKE - M	k.p.	10,29m <sup>2</sup>
10	KOTLOVNICA	k.p.	8,94m <sup>2</sup>
11	ZBORNICA	parket	11,76m <sup>2</sup>
12	UČIONICA	parket	59,50m <sup>2</sup>
13	UČIONICA	parket	59,50m <sup>2</sup>
UKUPNA NETO POVRŠINA ŠKOLE			222,75
PRATEĆI SADRŽAJ			
14	UČITELJSKI STAN	k.p.	52,94m <sup>2</sup>
UKUPNA NETO POVRŠINE STANA			52,94m <sup>2</sup>
UKUPNA GRAĐEVINSKA BRUTO POVRŠINA			329,45m <sup>2</sup>

<b>Investitor:</b> OSNOVNA ŠKOLA TORDINCI, OIB: 46315545457 ŠKOLSKA ULICA 26, TORDINCI		<b>ARHITEKTURA M2V</b> j.d.o.o. za projektiranje i nadzor Ružina ulica 41, 31 000 Osijek MB: 05753988 OIB: 94034513366 IBAN: HR2624840081135319309 arhitekturam2v@gmail.com		<b>Glavni projektant:</b> Vedrana Vlahović, mag.ing.arch.	
<b>Građevina:</b> Područna škola Antin		<b>Broj TD:</b> 23/16		<b>Oznaka projekta:</b> Projektant: Vedrana Vlahović, mag.ing.arch.	
<b>Lokacija:</b> k.č.br. 127/2, k.o. Antin, Ulica Ivana Gundulića 2A, Antin		<b>Datum:</b> rujun 2024.		<b>Sadržaj:</b> TLOCRT PRIZEMLJA	
<b>Vrsta projekta:</b> IDEJNI PROJEKT		<b>Mjerilo:</b> 1:100		<b>List:</b> 2.	





### Z1

Vapneno-cementna žbuka 2cm  
 Puna opeka od gline 38cm  
 Toplinsko-izolacijska žbuka 2cm  
 Ekspandirani polistiren (EPS) 12cm  
 Polimerno-cementno ljepilo 1cm  
 Žbuka na bazi akrilata 0,5cm

### Z2

Vapneno-cementna žbuka 2cm  
 Puna opeka od gline 38cm  
 Ekspandirani polistiren (EPS) 12cm  
 Polimerno-cementno ljepilo 1cm  
 Žbuka na bazi akrilata 0,5cm

### S1


Vapneno-cementna žbuka 2cm  
 Šuplji blokovi od gline 16cm  
 Armirani beton 5cm  
 Knauf Insulation paropropusna i vodonepropusna folija LDS 0,04 0,02cm  
 Mineralna vuna (MW) 20cm  
 PVC folija 0,04cm

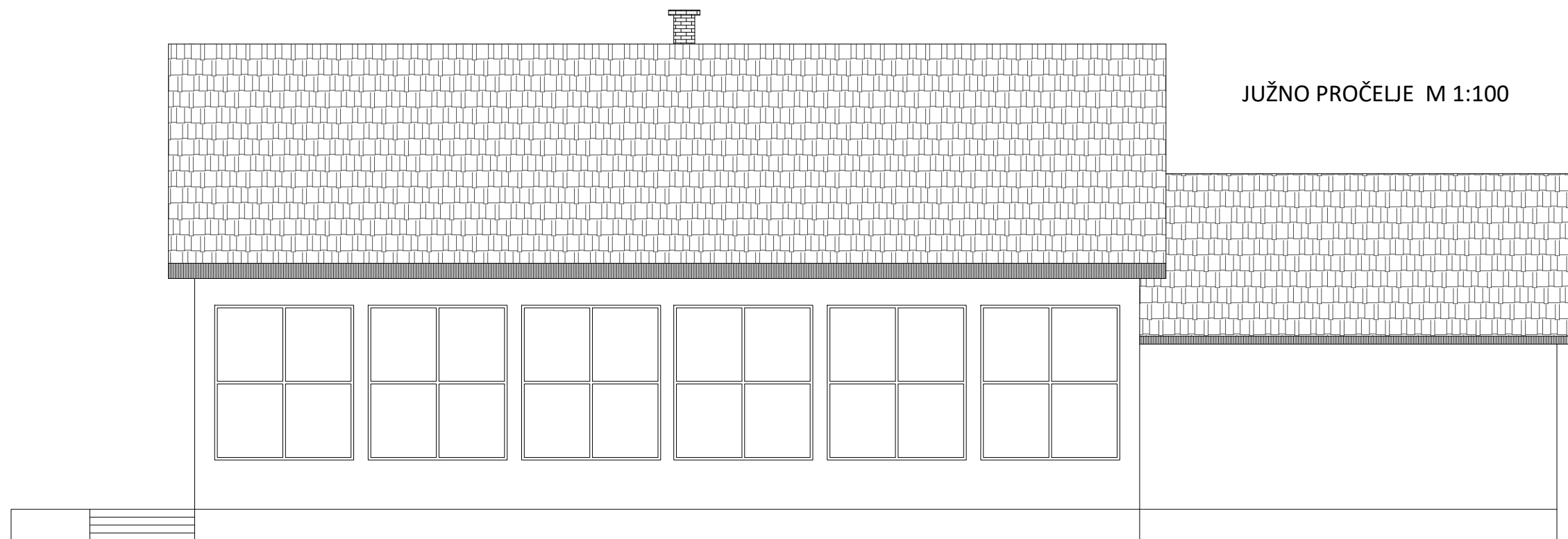
### P1

Drvo - tvrdo - bjelogorica 2,4cm  
 Cementni estrih 5cm  
 Mineralna vuna (MW) 5cm  
 Bitumenska ljepjenka (traka) 0,02cm  
 Armirani beton 10cm  
 Pijesak, šljunak, tucanik (drobljenac) 15cm

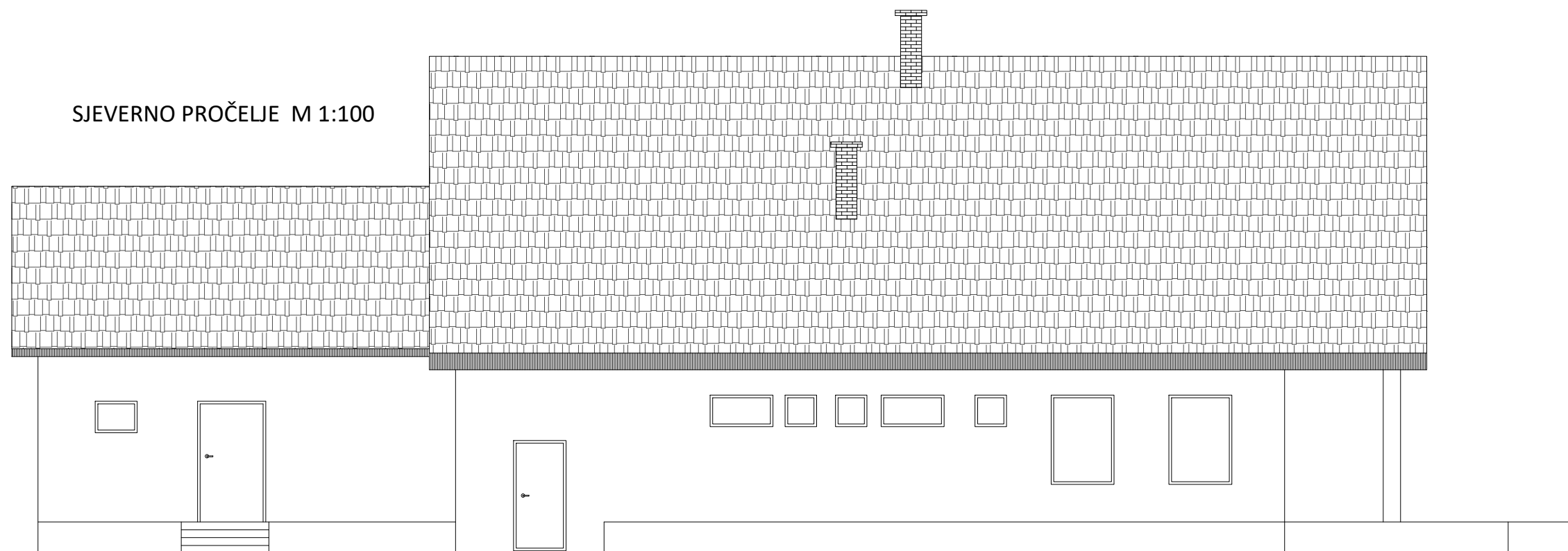
### P2

Keramičke pločice 1cm  
 Cementni estrih 5cm  
 Mineralna vuna (MW) 5cm  
 Bitumenska ljepjenka (traka) 0,02cm  
 Armirani beton 10cm  
 Pijesak, šljunak, tucanik (drobljenac) 15cm

<b>Investitor:</b> OSNOVNA ŠKOLA TORDINCI, OIB: 46315545457 ŠKOLSKA ULICA 26, TORDINCI		<b>ARHITEKTURA M2V j.d.o.o. za projektiranje i nadzor</b> Ružina ulica 41, 31 000 Osijek MB: 05753988 OIB: 94034513366 IBAN: HR2624840081135319309 arhitekturam2v@gmail.com		<b>Glavni projektant:</b> Vedrana Vlahović, mag.ing.arch.		
<b>Građevina:</b> Područna škola Antin		<b>Broj TD:</b> 23/16	<b>Oznaka projekta:</b>	<b>Projektant:</b> Vedrana Vlahović, mag.ing.arch.		
<b>Lokacija:</b> k.č.br. 127/2, k.o. Antin, Ulica Ivana Gundulića 2A, Antin		<b>Datum:</b> rujan 2024.		<b>Sadržaj:</b> PRESJEK		
<b>Vrsta projekta:</b> IDEJNI PROJEKT		<b>Mjerilo:</b> 1:100		<b>List:</b> 3.		



JUŽNO PROČELJE M 1:100

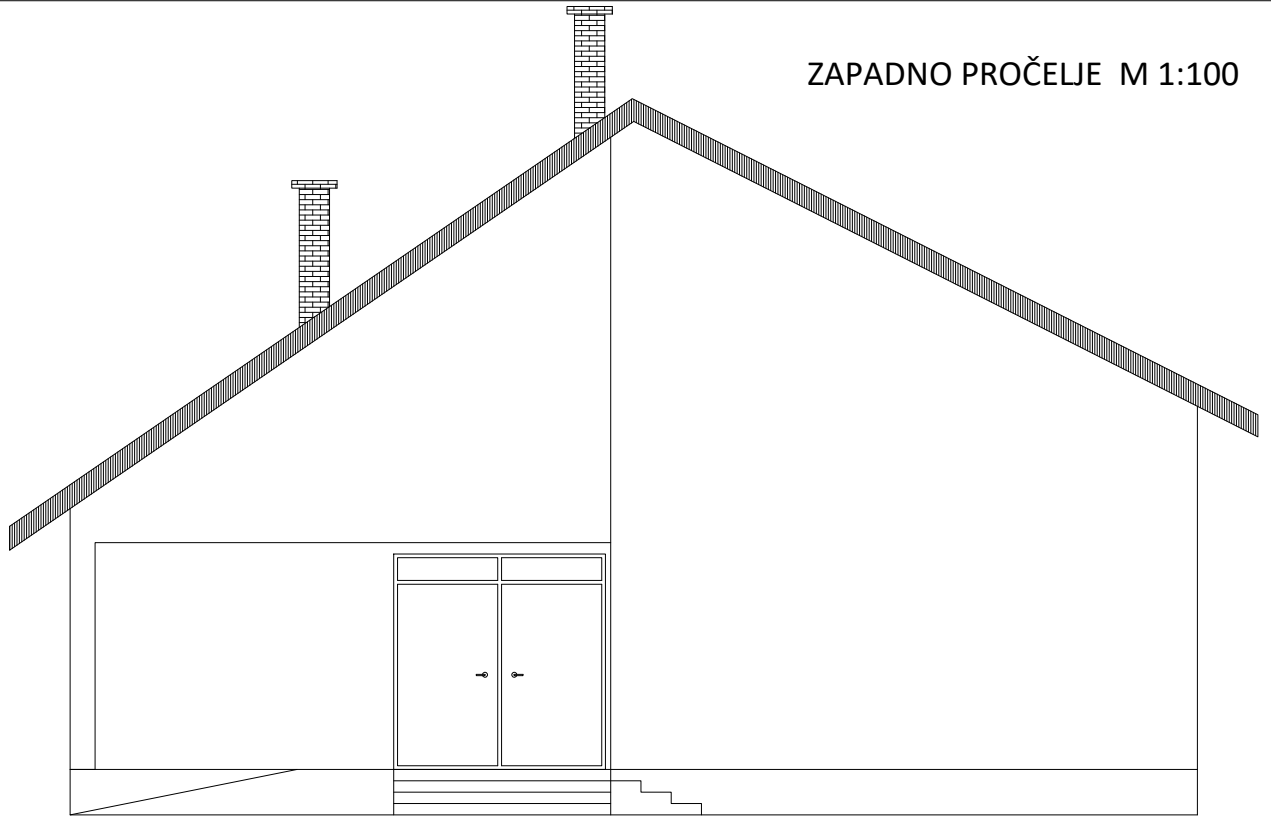


SJEVERNO PROČELJE M 1:100

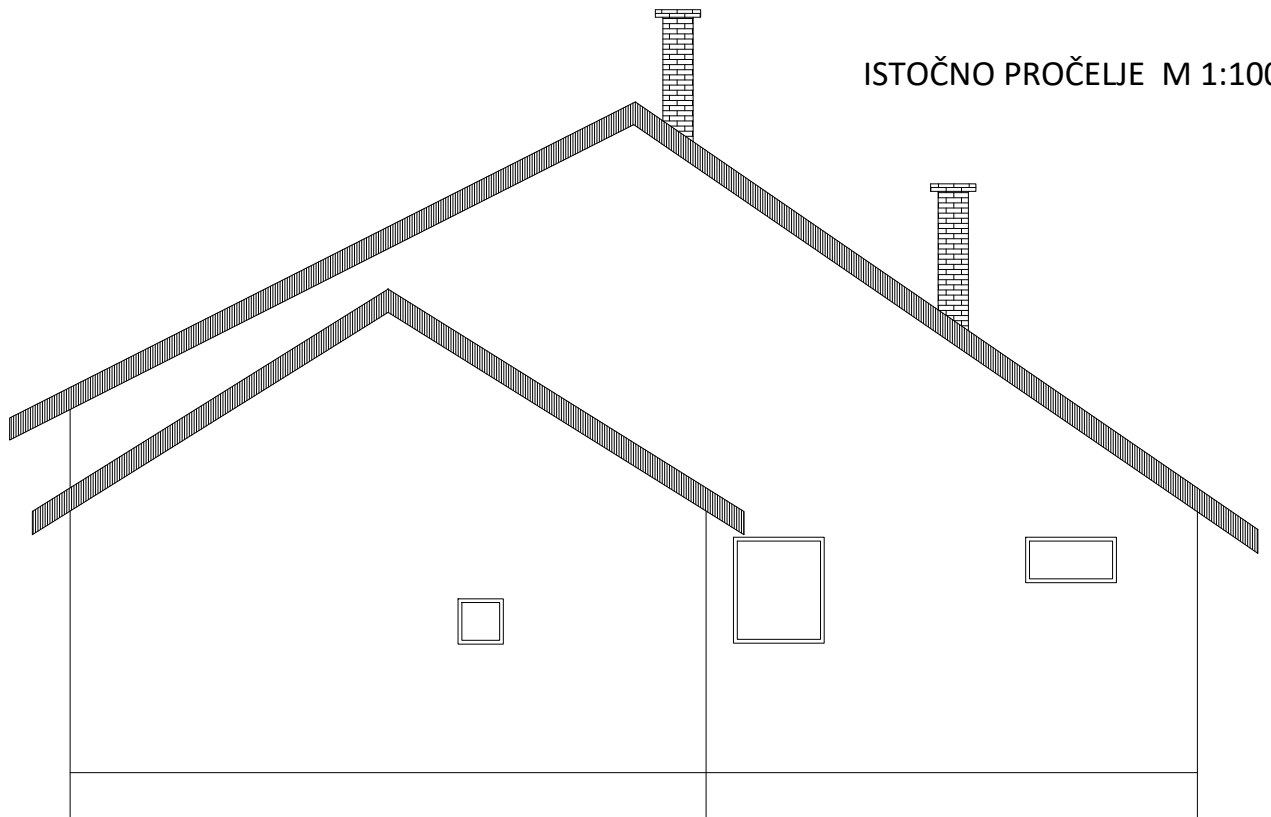
<b>Investitor:</b> OSNOVNA ŠKOLA TORDINCI, OIB: 46315545457 ŠKOLSKA ULICA 26, TORDINCI		<b>ARHITEKTURA M2V</b> j.d.o.o. za projektiranje i nadzor Ružina ulica 41, 31 000 Osijek MB: 05753988 OIB: 94034513366 IBAN: HR2624840081135319309 arhitekturam2v@gmail.com		<b>Glavni projektant:</b>	
<b>Građevina:</b> Područna škola Antin		<b>Broj TD:</b> 23/16	<b>Oznaka projekta:</b>	<b>Projektant:</b> Vedrana Vlahović, mag.ing.arch.	
<b>Lokacija:</b> k.č.br. 127/2, k.o. Antin, Ulica Ivana Gundulića 2A, Antin		<b>Datum:</b> rujan 2024.			
<b>Vrsta projekta:</b> IDEJNI PROJEKT		<b>Mjerilo:</b> 1:100		<b>Sadržaj:</b> PROČELJA	
		<b>List:</b> 4.			




ZAPADNO PROČELJE M 1:100

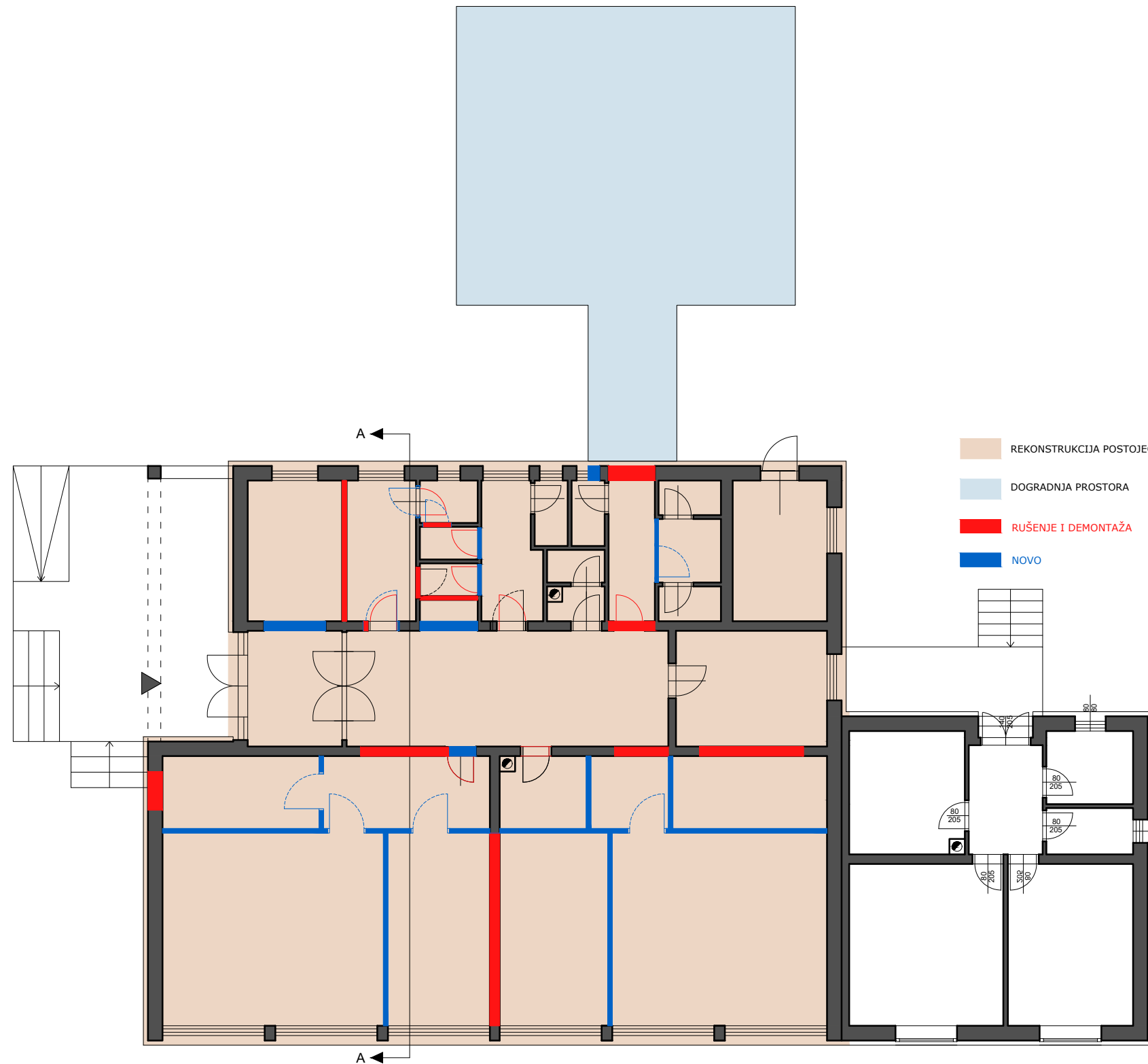


ISTOČNO PROČELJE M 1:100




<b>Investitor:</b> OSNOVNA ŠKOLA TORDINCI, OIB: 46315545457 ŠKOLSKA ULICA 26, TORDINCI	<b>ARHITEKTURA M2V</b> j.d.o.o. za projektiranje i nadzor Ružina ulica 41, 31 000 Osijek MB: 05753988 OIB: 94034513366 IBAN: HR2624840081135319309 arhitekturam2v@gmail.com		<b>Glavni projektant:</b>  Projektant: Vedrana Vlahović, mag.ing.arch.	 ARHITEKTURA M2V ARCHITECTURE + CONSTRUCTION + ENGINEERING
<b>Građevina:</b> Područna škola Antin	<b>Broj TD:</b> 23/16	<b>Oznaka projekta:</b>		
<b>Lokacija:</b> k.č.br. 127/2, k.o. Antin, Ulica Ivana Gundulića 2A, Antin	<b>Datum:</b> rujan 2024.			
<b>Vrsta projekta:</b>  IDEJNI PROJEKT	<b>Mjerilo:</b> 1:100	<b>List:</b> 5.	<b>Sadržaj:</b>  PROČELJA	

TLOCRT PRIZEMLJA M 1:100



- REKONSTRUKCIJA POSTOJEĆEG PROSTORA
- DOGRADNJA PROSTORA
- RUŠENJE I DEMONTAŽA
- NOVO

<b>Investitor:</b> OSNOVNA ŠKOLA TORDINCI, OIB: 46315545457 ŠKOLSKA ULICA 26, TORDINCI		<b>ARHITEKTURA M2V</b> j.d.o.o. za projektiranje i nadzor Ružina ulica 41, 31 000 Osijek MB: 05753988 OIB: 94034513366 IBAN: HR2624840081135319309 arhitekturam2v@gmail.com		<b>Glavni projektant:</b>  		 ARHITEKTURA M2V ARCHITECTURE + CONSTRUCTION - ENGINEERING
<b>Građevina:</b> Područna škola Antin		<b>Broj TD:</b> 23/16	<b>Oznaka projekta:</b> 	<b>Projektant:</b> Vedrana Vlahović, mag.ing.arch.		
<b>Lokacija:</b> k.č.br. 127/2, k.o. Antin, Ulica Ivana Gundulića 2A, Antin		<b>Datum:</b> rujan 2024.		<b>Sadržaj:</b> PRIKAZ RUŠENJA, DEMONTAŽA I NOVIH RADOVA		
<b>Vrsta projekta:</b> IDEJNI PROJEKT		<b>Mjerilo:</b> 1:100	<b>List:</b> 6.			

SITUACIJA M 1:500

Matije Gupca



127/1

ANTIN

Stanje DKP-a na dan: 08.08.2023.

127/2

127/2

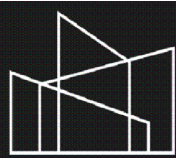
Antin

127/1

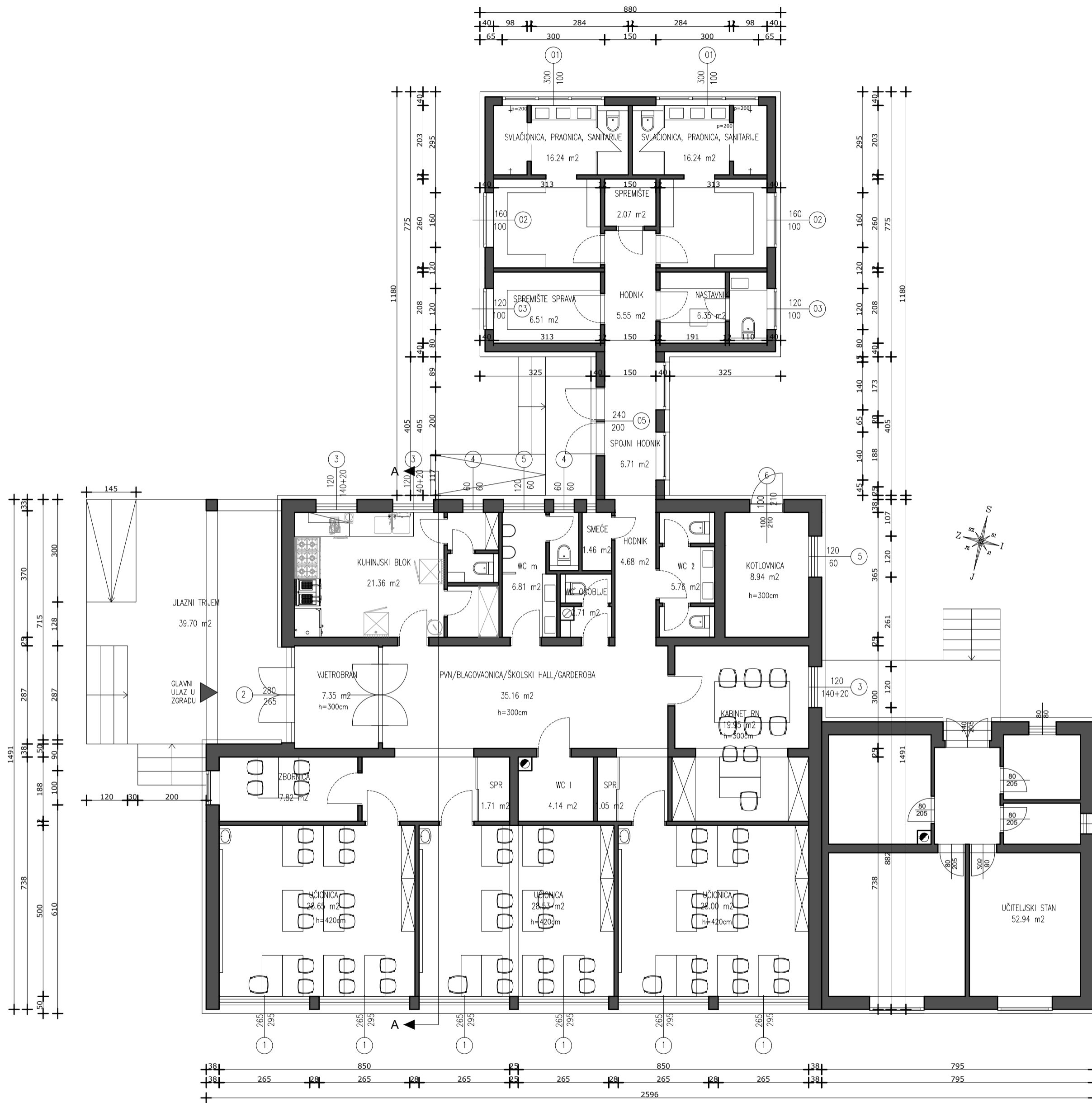
127/5

1042

Petra Zrinskog

<b>Investitor:</b> OSNOVNA ŠKOLA TORDINCI, OIB: 46315545457 ŠKOLSKA ULICA 26, TORDINCI		<b>ARHITEKTURA M2V</b> j.d.o.o. za projektiranje i nadzor Ružina ulica 41, 31 000 Osijek MB: 05753988 OIB: 94034513366 IBAN: HR2624840081135319309 arhitekturam2v@gmail.com		<b>Glavni projektant:</b>		 <b>ARHITEKTURA M2V</b> <small>ARCHITECTURE + CONSTRUCTION + ENGINEERING</small>
<b>Građevina:</b> Područna škola Antin		<b>Broj TD:</b> 23/16	<b>Oznaka projekta:</b>	<b>Projektant:</b> Vedrana Vlahović, mag.ing.arch.		
<b>Lokacija:</b> k.č.br. 127/2, k.o. Antin, Ulica Ivana Gundulića 2A, Antin		<b>Datum:</b> rujan 2024.				
<b>Vrsta projekta:</b> IDEJNI PROJEKT		<b>Mjerilo:</b> 1:500		<b>Sadržaj:</b> SITUACIJA		
		<b>List:</b> 7.				

PRIJEDLOG RJEŠENJA  
TLOCRT PRIZEMLJA M 1:100



PODRUČNA ŠKOLA ANTIN - PRIZEMLJE

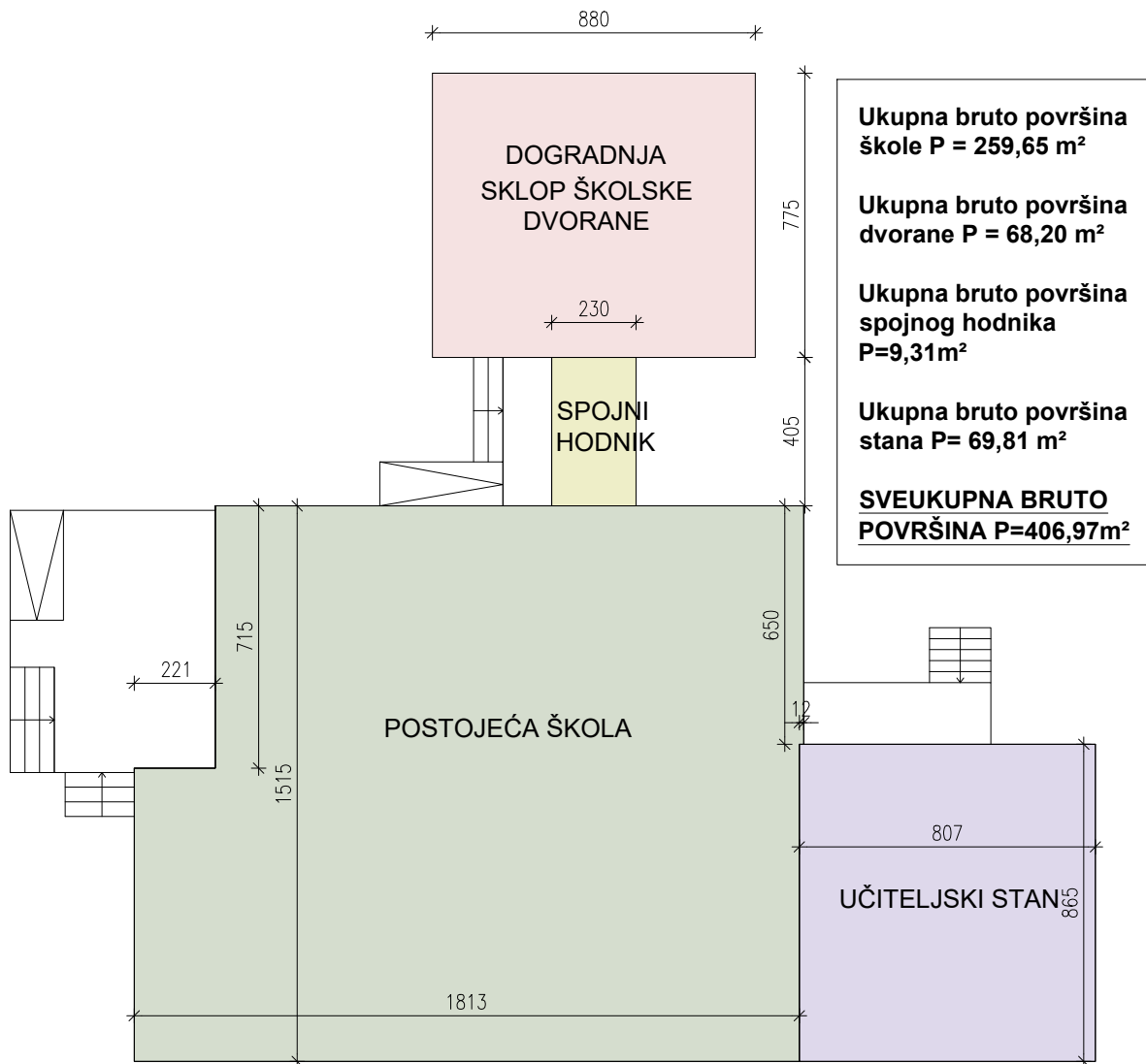
red. broj	prostorija	VISINA	neto površina (m <sup>2</sup> )
<b>VANJSKI PROSTORI</b>			
1	ULAZNI TRIJEM (koef 0.25)	K.P.	9,93m <sup>2</sup>
<b>RAZREDNA NASTAVA</b>			
2	UČIONICA 1	PVC	28,65m <sup>2</sup>
3	UČIONICA 2	PVC	28,53
4	UČIONICA 3	PVC	28,00
5	KABINET	PVC	19,95
<b>DRUŠTVENI PROSTORI</b>			
6	PVN/BLAGOVAONICA/ŠKOLSKI HALL/GARDEROBA	PVC	35,16
7	SPREMIŠTE UZ PVN	PVC	1,71
<b>PROSTORI ZA ORGANIZACIJU I KOORDINACIJU RADA</b>			
8	ZBORNICA	PVC	7,82
<b>GOSPODARSKI PROSTORI</b>			
9	KUHINJSKI POGON	PVC	21,36
<b>ENERGETSKO TEHNIČKI BLOK</b>			
10	WC OSOBLJE	PVC	2,71
11	SPREMIŠTE	PVC	1,05
12	SMEĆE	PVC	1,46
13	KOTLOVNICA	K.P.	8,94
<b>OSTALI PROSTORI</b>			
14	SANITARNI ČVOR I	PVC	4,14
15			
16			
17	VJETROBRAN	K.P.	7,35
18	POSTOJEĆI HODNIK	PVC	4,68
<b>UKUPNA NETO POVRŠINA REKONSTRUIRANE ŠKOLE</b>			
201,50			
<b>SKLOP ŠKOLSKE SPORTSKE DVORANE</b>			
19	SVLAČIONICA, PRAONICA, SANITARJE	PVC	16,24
20	SVLAČIONICA, PRAONICA, SANITARJE	PVC	16,24
21	SPREMIŠTE SPRAVA	PVC	6,51
22	NASTAVNIK	PVC	6,35
23	SPREMIŠTE	PVC	2,07
24	HODNIK	PVC	5,55
<b>UKUPNA NETO POVRŠINA DVORANE</b>			
52,97			
25	SPOJNI HODNIK	PVC	6,71
<b>PRATEĆI SADRŽAJ</b>			
28	UČITELJSKI STAN	k.p.	52,94
<b>UKUPNA NETO POVRŠINE STANA</b>			
52,94m <sup>2</sup>			
<b>UKUPNA GRAĐEVINSKA BRUTO POVRŠINA ŠKOLE</b>			
259,65			
<b>UKUPNA GRAĐEVINSKA BRUTO POVRŠINA DVORANE</b>			
68,20			
<b>UKUPNA GRAĐEVINSKA BRUTO POVRŠINA STANA</b>			
9,31			
<b>UKUPNA GRAĐEVINSKA BRUTO POVRŠINA SPOJNOG HODNIKA</b>			
4069685,0			
<b>UKUPNA GRAĐEVINSKA BRUTO POVRŠINA (SA STANOM)</b>			
597			

NOVOPROJEKTIRANI PROSTORI

<b>Investitor:</b> OSNOVNA ŠKOLA TORDINCI, OIB: 46315545457 ŠKOLSKA ULICA 26, TORDINCI	<b>ARHITEKTURA M2V</b> j.d.o.o. za projektiranje i nadzor Ružina ulica 41, 31 000 Osijek MB: 05753988 OIB: 94034513366 IBAN: HR2624840081135319309 arhitekturam2v@gmail.com	<b>Glavni projektant:</b> Vedrana Vlahović, mag.ing.arch.
<b>Građevina:</b> Područna škola Antin	<b>Broj TD:</b> 23/16	<b>Oznaka projekta:</b> Projektant:
<b>Lokacija:</b> k.č.br. 127/2, k.o. Antin, Ulica Ivana Gundulića 2A, Antin	<b>Datum:</b> rujun 2024.	Vedrana Vlahović, mag.ing.arch.
<b>Vrsta projekta:</b> IDEJNI PROJEKT	<b>Mjerilo:</b> 1:100	<b>Sadržaj:</b> TLOCRT PRIZEMLJA - NOVOPROJEKTIRANO
	<b>List:</b> 8.	







**Ukupna bruto površina škole P = 259,65 m<sup>2</sup>**

**Ukupna bruto površina dvorane P = 68,20 m<sup>2</sup>**

**Ukupna bruto površina spajnog hodnika P=9,31m<sup>2</sup>**

**Ukupna bruto površina stana P= 69,81 m<sup>2</sup>**

**SVEUKUPNA BRUTO POVRŠINA P=406,97m<sup>2</sup>**

## PRORAČUN GRAĐEVINSKE BRUTO POVRŠINE

### ŠKOLA

Postojeći dio:  $18,13 \cdot 15,15 + 6,50 \cdot 0,12 - 2,21 \cdot 7,15 = 259,65 \text{m}^2$

### SKLOP DVORANE - SVLAČIONICE, NASTAVNIK, SPREMIŠTA


Novoprojektirani dio:  $7,75 \cdot 8,80 = 68,20 \text{m}^2$

### SPOJNI HODNIK

Novoprojektirani dio:  $4,05 \cdot 2,30 = 9,31 \text{m}^2$

### PRATEĆI PROSTOR - UČITELJSKI STAN

Postojeći dio:  $8,07 \cdot 8,65 = 69,81 \text{m}^2$

<b>Investitor:</b> OSNOVNA ŠKOLA TORDINCI, OIB: 46315545457 ŠKOLSKA ULICA 26, TORDINCI	<b>ARHITEKTURA M2V</b> j.d.o.o. za projektiranje i nadzor Ružina ulica 41, 31 000 Osijek MB: 05753988 OIB: 94034513366 IBAN: HR2624840081135319309 arhitekturam2v@gmail.com		<b>Glavni projektant:</b>	 <b>ARHITEKTURA M2V</b> <small>ARCHITECTURE + CONSTRUCTION + ENGINEERING</small>
<b>Građevina:</b> Područna škola Antin	<b>Broj TD:</b> 23/16	<b>Oznaka projekta:</b>	<b>Projektant:</b> Vedrana Vlahović, mag.ing.arch.	
<b>Lokacija:</b> k.č.br. 127/2, k.o. Antin, Ulica Ivana Gundulića 2A, Antin	<b>Datum:</b> rujan 2024.		<b>Sadržaj:</b>  <b>ANALITIČKI ISKAZ MJERA</b>	
<b>Vrsta projekta:</b> IDEJNI PROJEKT	<b>Mjerilo:</b> 1:200	<b>List:</b> 9.		